

■ Adaptateur IP-vidéo



Instruction

Version 1.0

Remarques importantes

Remarques importantes à prendre en compte !

1. L'installation et la maintenance des téléphones Behnke et de leurs accessoires doivent impérativement être confiés à un professionnel qui devra respecter les normes de sécurité correspondantes.
2. Avant d'effectuer des travaux d'entretien ou de réparation, toujours débrancher les appareils du réseau de distribution électrique (bloc d'alimentation) et du réseau.
3. Prenez en compte l'annexe « Informations juridiques » !

CONTACTEZ-NOUS !

- Si vous avez besoin d'un téléphone spécifique ou personnalisé ...
- Si vous avez une demande particulière ...
- Si vous avez besoin de conseil pour solutionner un problème de communication ...

... nous sommes toujours à votre disposition.

TELEPHONE : 03 87 84 99 50

Sommaire

1. INTRODUCTION	4
1.1 CONTENU DE LIVRAISON	4
1.2 GENERALITES	4
1.3 CONNECTEURS DE L'ADAPTATEUR IP-VIDEO	6
1.3 SCHEMA DE RACCORDEMENT	7
1.4 RACCORDEMENT DE L'ADAPTATEUR IP-VIDEO	7
2. CONFIGURATION	8
2.1 CONFIGURATION DU TELEPHONE BEHNKE	8
2.2 CONFIGURATION DE L'ADRESSE IP DE L'ADAPTATEUR IP-VIDEO	8
3. LOGICIEL « BEHNKE IP-VIDEO »	10
3.1 SELECTION DE LA LANGUE	10
3.2 DEMARRAGE AUTOMATIQUE	11
3.3 CONFIGURATION	13
3.4 UTILISATION	16
3.5 CONFIGURATION AVANCEE DES SERVEURS VIDEO	18
3.5 PROBLEMES ET SOLUTIONS	20
5. LOGICIEL SERVEUR « BEHNKE IP-VIDEO »	23
5.1 EXEMPLE DE CONFIGURATION	25
6. INFORMATIONS JURIDIQUES	27

Introduction

1. Introduction

1.1 Contenu de livraison

- adaptateur IP-vidéo
- bloc d'alimentation
- câble vidéo
- CD avec logiciel de l'adaptateur IP-vidéo
- CD avec logiciel Behnke IP-vidéo
- ce manuel



1.2 Généralités

Caractéristiques

Un adaptateur IP-vidéo offre la possibilité de transmettre la vidéo d'une caméra analogique d'un téléphone Behnke en utilisant le réseau IP. Le logiciel Behnke

Introduction

IP-vidéo sera installé sur un PC et, en cas d'un appel du téléphone Behnke, une fenêtre s'ouvrira automatiquement et l'image vidéo sera affichée. L'affichage de l'image vidéo peut être réalisée sur un PC quelconque, même sur plusieurs PC en même temps.

Adaptateur IP-vidéo :

- Serveur vidéo Web intégré avec support des navigateurs : Microsoft Internet Explorer, Mozilla Firefox, Apple Safari
- Résolution vidéo de 640 x 480 pixels
- Correction de la clarté, du contraste et de la saturation
- Attribution d'adresse IP fixe ou dynamique (DHCP)
- Port HTTP configurable
- 4 entrées vidéo (Le logiciel Behnke IP-vidéo supporte uniquement la première entrée vidéo !)

Logiciel Behnke IP-vidéo :

- Affichage automatique de l'image vidéo sur un PC en cas d'un appel du téléphone Behnke
- Résolution vidéo de 640 x 480 pixels
- Configuration de l'adaptateur IP-vidéo par le logiciel
- Logiciel permet la surveillance de plusieurs sources vidéo
- Protection d'accès par un mot de passe
- Détection automatique des adaptateurs IP-vidéo installés dans le réseau

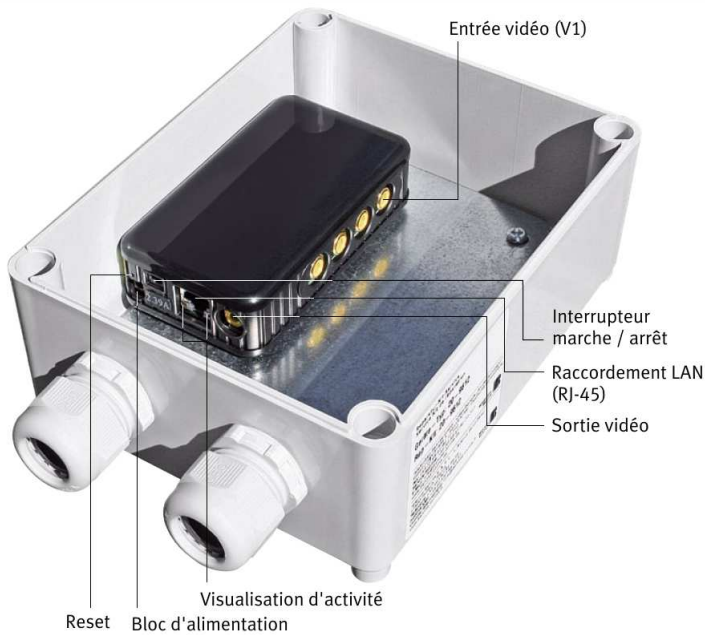
Conditions

Pour installer et utiliser le logiciel Behnke « IP-vidéo », il faut répondre à tous les critères suivants :

- PC équipé au minimum d'un processeur Intel Pentium 4 (1,7 GHz) ou AMD Athlon (1,2 GHz)
- Système d'exploitation Microsoft Windows 2000, Windows XP ou plus récent
- 512 MO RAM ou plus
- PC avec accès au réseau IP
- Moniteur / carte graphique true color avec une résolution d'image de min. 800 x 600
- Une largeur de bande jusqu'à 6 Mbit/s peut être nécessaire pour la transmission de la vidéo en fonction de la résolution et de la compression choisies.

Introduction

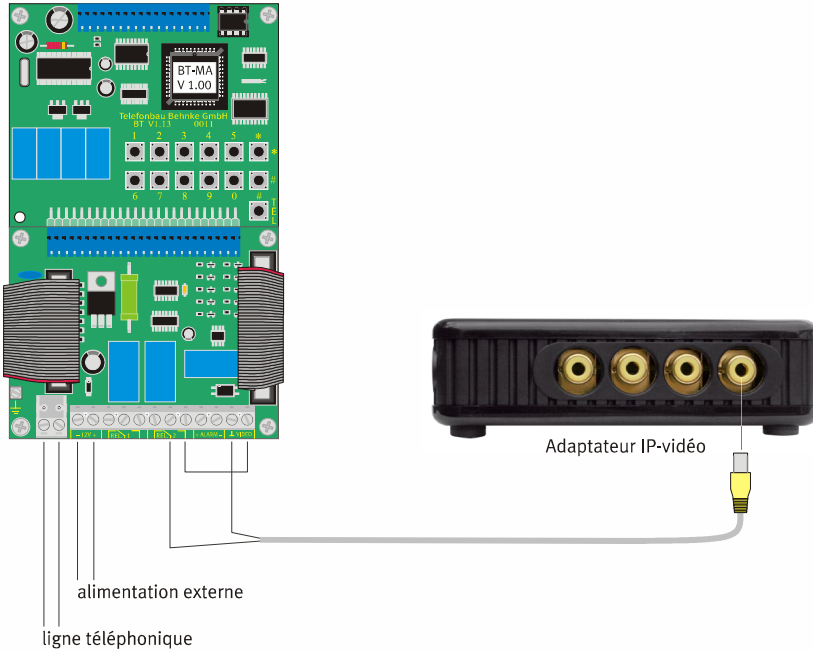
1.3 Connecteurs de l'adaptateur IP-vidéo



Introduction

1.3 Schéma de raccordement

Electronique de base d'un téléphone Behnke de la série 20



1.4 Raccordement de l'adaptateur IP-vidéo

1. Raccorder l'adaptateur vidéo au réseau IP.
2. Raccorder le signal vidéo de la caméra analogique du téléphone Behnke à la première entrée vidéo (V1). Utiliser le contact commun et le contact travail du relais 2 du téléphone Behnke pour interrompre le fil vidéo si le téléphone Behnke est hors communication.
3. Brancher le bloc d'alimentation de l'adaptateur IP-vidéo.
4. Allumer l'adaptateur vidéo-IP. Si l'adaptateur est allumé, les LEDs de la prise RJ-45 sont allumées ou clignotent.

Configuration

2. Configuration

2.1 Configuration du téléphone Behnke

Le schéma de raccordement du chapitre précédent montre comment le relais 2 du téléphone Behnke est utilisé pour interrompre le signal vidéo si le téléphone Behnke n'est pas en communication. En cas d'une communication, le relais 2 se ferme et le signal vidéo sera branché à l'entrée V1 de l'adaptateur IP-vidéo. Le logiciel Behnke IP-vidéo configuré pour cet adaptateur va reconnaître que l'adaptateur livre des images et la fenêtre vidéo s'ouvre automatiquement pour afficher la vidéo. Si la communication est terminée, le relais 2 va interrompre de nouveau le signal vidéo et l'adaptateur IP-vidéo ne livre plus des images. Le logiciel Behnke IP-vidéo reconnaît cette situation et va fermer automatiquement la fenêtre vidéo.

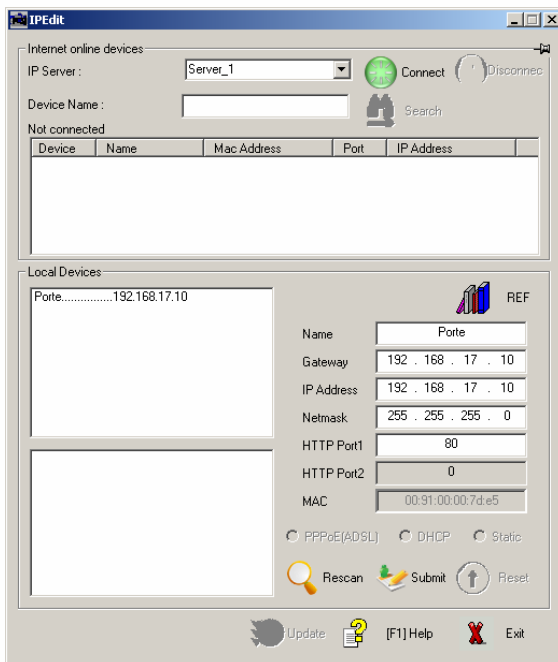
Normalement, il n'est pas nécessaire de configurer le téléphone Behnke car le réglage d'origine du mode de fonctionnement du relais 2 (9 = activé pendant les communications entrantes et sortantes) est déjà correct.

2.2 Configuration de l'adresse IP de l'adaptateur IP-vidéo

En état d'origine, l'adaptateur IP-vidéo est configuré sur une assignation d'adresse IP par DHCP, c'est-à-dire l'adaptateur va recevoir automatiquement une adresse IP par le serveur DHCP. S'il n'y a pas de serveur DHCP dans le réseau, il est nécessaire de configurer l'adresse IP manuellement. Le contenu de livraison comprend un CD avec le logiciel de l'adaptateur IP-vidéo. Vous trouvez le logiciel « ipEdit.exe » sur ce CD. Ce logiciel peut trouver tous les adaptateurs IP-vidéo dans le réseau et il permet de configurer manuellement l'adresse IP d'un adaptateur vidéo :

1. Démarrer le logiciel « ipEdit.exe »
2. Le logiciel va afficher sous le point « Local devices » tous les adaptateur IP-vidéo trouvés dans le réseau.
3. Marquer l'adaptateur désiré par un clic de souris. Ensuite, les champs à coté affichent la configuration IP de cet adaptateur.
4. Saisir l'adresse IP et le masque de sous-réseau dans les champs « IP Address » et « Netmask » et confirmer par un clic sur « Submit ».
5. ipEdit va transmettre la nouvelle configuration IP vers l'adaptateur.
6. Fermer le logiciel ipEdit.

Configuration

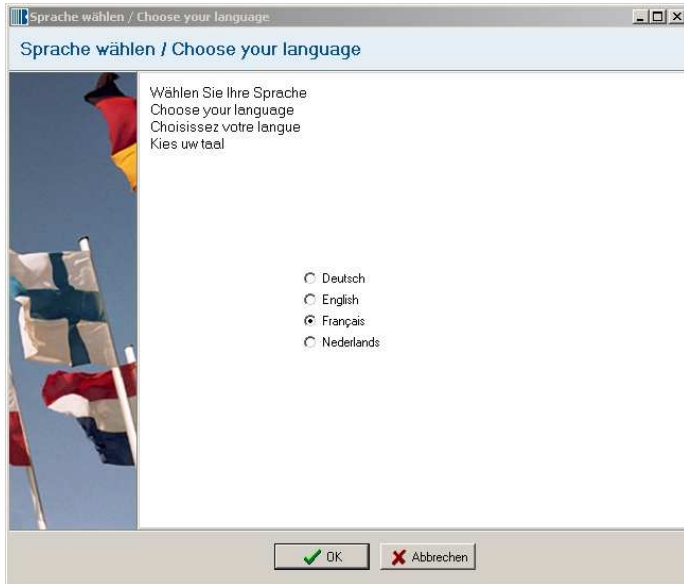


Logiciel « Behnke IP-vidéo »

3. Logiciel « Behnke IP-vidéo »

Une partie de la fonctionnalité qui est décrite dans ce chapitre nécessite l'installation d'une licence correspondante.

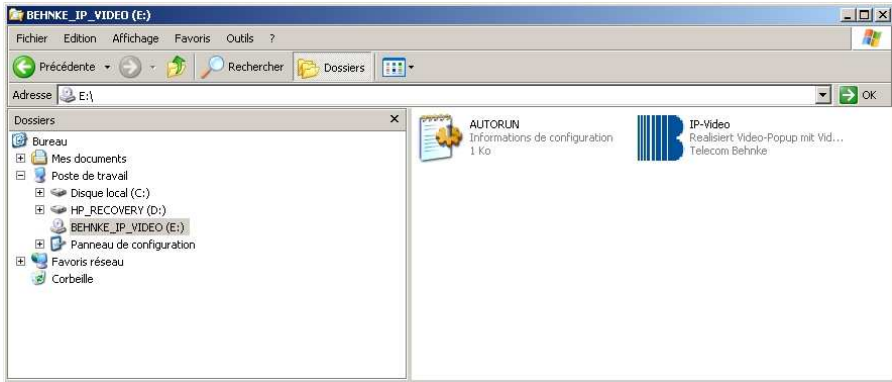
3.1 Sélection de la langue



Après avoir introduit le CD, le logiciel va démarrer automatiquement, si l'option « autostart » de Windows est activée (réglage par défaut). Un box de dialogue s'affiche et demande la sélection de la langue souhaitée : Si le box de dialogue ne s'ouvre pas automatiquement, il sera nécessaire d'ouvrir le « bureau » et de sélectionner le lecteur CD-ROM avec le CD « Behnke IP-vidéo ». Par un double-clic sur « IP-Video.exe » on peut démarrer le logiciel et le dialogue au-dessus va s'afficher.

Démarrage manuel du logiciel par un double-clic sur le fichier « IP-Video.exe » :

Logiciel « Behnke IP-vidéo »



Après avoir sélectionné la langue et cliqué sur « OK », le prochain dialogue s’affichera.

3.2 Démarrage automatique

Le dialogue demande, si on souhaite que le logiciel va être copié dans le répertoire « Démarrage » pour que le logiciel démarre automatiquement lors de la connexion d’un utilisateur :



Logiciel « Behnke IP-vidéo »

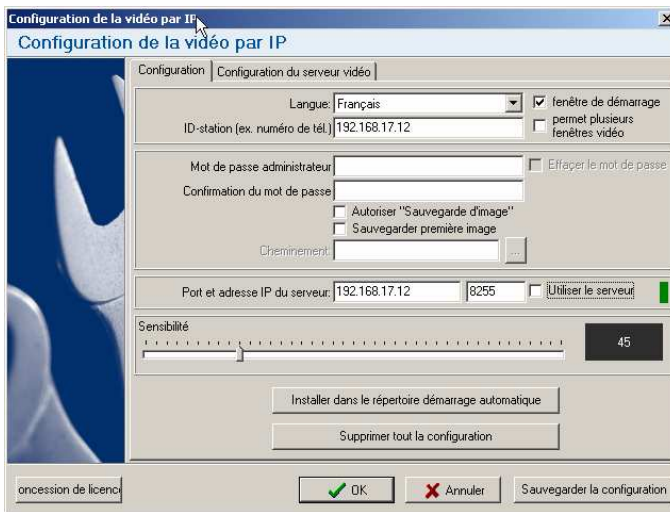
- **Oui** : Le logiciel va être copié dans le répertoire « Démarrage » de l'utilisateur actuel. Il n'est pas nécessaire de posséder les droits d'administrateur. Le logiciel démarrera, si l'utilisateur actuel se connecte au système.
- **Oui, pour tous les utilisateurs** : Le logiciel va être copié dans le répertoire « Démarrage » pour tous les utilisateurs actuels. Il est nécessaire de posséder les droits d'administrateur. Le logiciel démarrera, si n'importe quel utilisateur actuel se connecte au système.
- **Non** : Le logiciel ne va pas être copié dans le répertoire « Démarrage ». Mais, si le logiciel est démarré la prochaine fois et constate que le démarrage automatique n'est pas activé, le dialogue affiché au-dessus va s'afficher à nouveau.
- **Non, sauvegarder ma réponse** : Le logiciel ne va pas être copié dans le répertoire « Démarrage » et s'il est démarré la prochaine fois, il ne va pas vérifier, si le démarrage automatique est activé ou pas.

Un clic sur « OK » va sauvegarder la sélection et le dialogue de configuration s'ouvre.

Logiciel « Behnke IP-vidéo »

3.3 Configuration

Configuration générale



1. **Langue** : Sélectionner la langue qui est utilisée pour le logiciel.
2. **ID-station** : Ce champ est sans fonction pour l'utilisation du logiciel avec un adaptateur IP-vidéo.
3. **Fenêtre de démarrage** : Cette option indique si la fenêtre de démarrage s'affiche ou pas.
4. **Permet plusieurs fenêtres vidéo** : Cette option définit le traitement d'un autre appel si la vidéo de l'appel en cours est déjà affichée. Si l'option est marquée, une propre fenêtre vidéo s'affichera pour un nouvel appel et il est possible de voir la vidéo et d'ouvrir la porte pendant qu'on est encore en communication avec un autre portier téléphonique. Si l'option n'est pas marquée, seule la vidéo de l'appel actuel sera affichée.
5. **Mot de passe administrateur** : Il est possible de limiter l'accès au logiciel par un mot de passe pour éviter des modifications involontaires ou non autorisées. Le mot de passe peut comporter jusqu'à 20 caractères et chiffres. Si on a configuré un mot de passe, il sera possible de le

Logiciel « Behnke IP-vidéo »

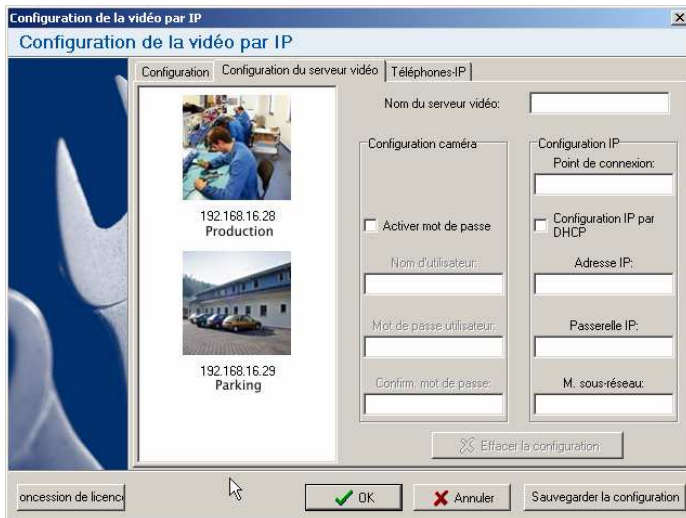
supprimer par marquer « Effacer le mot de passe » et appuyer sur « OK ».

6. **Autoriser « Sauvegarde d'image »** : Si cette option est marquée, un bouton « Sauvegarder l'image » s'affichera dans la fenêtre vidéo. Cela permet à l'utilisateur de sauvegarder des images pendant la communication. La date et l'heure sont insérées dans l'image.
7. **Sauvegarder première image** : Cette option effectuée, en cas d'un appel, que la première image sera sauvegardée automatiquement avec la date, l'heure et le nom de la caméra.
8. **Cheminement** : indique où l'image sera sauvegardée.
9. **Port et adresse du serveur** : Ici, on indique le serveur à utiliser pour la communication avec des portiers téléphoniques qui se trouvent dans un autre réseau IP. Cette configuration est nécessaire si le PC avec le logiciel IP-vidéo et les portiers téléphoniques ont des domaines d'adresse IP différents. Vous trouvez d'autres explications dans l'annexe « Le logiciel serveur Behnke IP-vidéo ».
10. **Sensibilité** : Si un téléphone Behnke est en communication, le relais se ferme et le signal vidéo sera branché à l'adaptateur IP-vidéo. Le logiciel Behnke IP-vidéo vérifie périodiquement si un signal vidéo est branché à un adaptateur IP-vidéo surveillé, c'est-à-dire si l'adaptateur transmet des images vidéo. Cette détection de l'image peut être adaptée en utilisant le régulateur « Sensibilité ». En cas d'un bruit d'image, il peut être nécessaire de régler le régulateur vers la droite pour assurer que l'image vidéo soit affichée que pendant une communication. Par contre, si l'image vidéo est très sombre et si elle n'est pas affichée pendant une communication, la sensibilité pourra être augmentée en poussant le régulateur vers la gauche. Le champ à la droite du régulateur montre la valeur dès qu'une image sera détectée comme « noir ».
11. **Installer dans le répertoire démarrage automatique** : Si on a configuré précédemment de ne pas installer le logiciel dans le répertoire « Démarrage » et si on souhaite le faire plus tard, cela sera possible par cliquer sur le bouton « Installer dans le répertoire démarrage automatique ».
12. **Supprimer toute la configuration** : Par un clic sur ce bouton, le logiciel « Behnke IP-vidéo » sera désinstallé. La configuration sera effacée et le programme se terminera.
13. **Concession de licence** : Si on clique sur ce bouton, une fenêtre s'affiche pour la saisie d'une clé de licence. Veuillez respecter la casse.

Logiciel « Behnke IP-vidéo »

Configuration des serveurs vidéo

Ce dialogue permet de configurer le serveur vidéo (=l'adaptateur IP-vidéo) pour l'affichage de l'image vidéo sur cet ordinateur.



La partie gauche de la fenêtre affiche la liste des serveurs vidéo trouvés dans le réseau. Une image actuelle de la caméra est affichée pour permettre une meilleure orientation (L'image sera affichée uniquement si le téléphone Behnke est en communication). En dessous de l'image, l'adresse IP actuelle et le nom du serveur vidéo sont affichés. Un serveur vidéo en état de livraison ne dispose pas de nom. Les serveurs vidéo déjà configurés sont indiqués par un petit crochet vert.

Configuration :

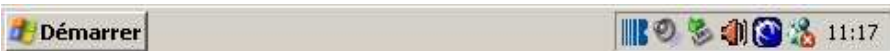
- Dans la partie gauche de la fenêtre, cliquer sur l'image du serveur vidéo à configurer.
- Ensuite, dans la partie droite de la fenêtre, les données connues de ce serveur vidéo seront affichées.
- Si ce n'est pas encore fait, utiliser le champ « Nom du serveur vidéo » pour saisir un nom pour ce serveur vidéo.

Logiciel « Behnke IP-vidéo »

La configuration sera terminée par un clic sur « OK ». Ensuite le poste est configuré pour afficher l'image correspondante en cas d'un appel du portier téléphonique.

3.4 Utilisation

Après avoir démarré le logiciel (automatiquement parce qu'un utilisateur s'est connecté ou manuellement par un double-clic sur l'icône du programme), la fenêtre initiale va disparaître et un symbole va apparaître dans la partie droite de la barre des tâches.



Par un clic droit sur le symbole  le menu suivant peut être affiché :



- **Info** : La fenêtre initiale va s'afficher.
- **Arrêter *** : Le logiciel reste actif mais, en cas d'un appel, la fenêtre vidéo ne s'affichera pas. Si on clique une autre fois sur ce point, la fonctionnalité initiale sera réactivée.
- **Afficher la vidéo** : Par ce point, il est possible d'afficher la vidéo d'un serveur vidéo configuré.
- **Configurer** : Le dialogue de configuration va s'afficher.
- **Terminer** : Ce point va terminer le logiciel et la vidéo ne sera plus affichée en cas d'appel.

* nécessite une licence

Logiciel « Behnke IP-vidéo »

Après avoir cliqué sur « Afficher la vidéo », l'image du serveur vidéo, configuré pour ce poste de travail, va s'afficher. Si on a configuré plusieurs serveurs vidéo pour ce poste, le dialogue de sélection suivant va apparaître :



Après avoir sélectionné le serveur vidéo désiré, on clique sur « OK » pour l'affichage de la vidéo correspondante.

Un double-clic sur le symbole IP-vidéo correspond à la sélection du point « Configurer » du menu contextuel. Si on a défini un mot de passe pour limiter l'accès, ce mot de passe sera interrogé par le dialogue suivant :



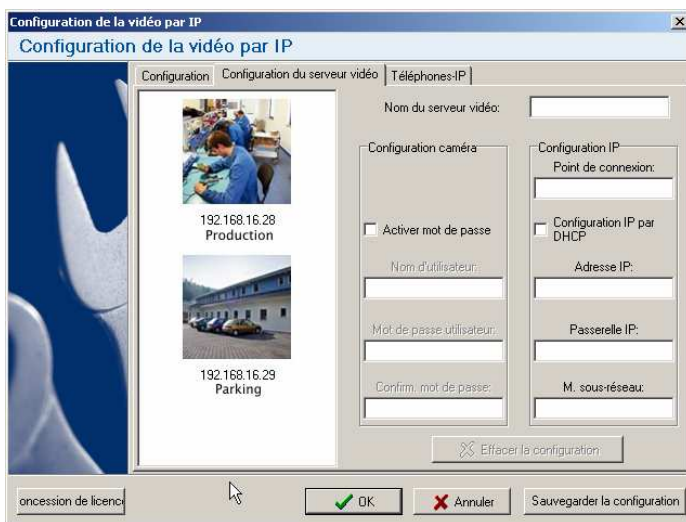
Après la saisie du mot de passe et la confirmation par « OK », le dialogue de configuration sera affiché.

Logiciel « Behnke IP-vidéo »

3.5 Configuration avancée des serveurs vidéo

Configuration des utilisateurs

La configuration standard d'un serveur vidéo a déjà été expliquée. Cette section décrit la configuration avancée. On choisit un serveur vidéo pour la configuration par un clic sur l'image de ce serveur vidéo dans la partie gauche de la fenêtre. Si le serveur vidéo sélectionné a déjà été configuré, il est possible de supprimer la configuration en appuyant sur « Effacer la configuration ».



On peut indiquer si on souhaite de protéger l'accès à un serveur vidéo par un mot de passe. Le serveur vidéo connaît deux types d'utilisateur différents :

- Un administrateur a le droit de modifier la configuration et d'afficher la vidéo.
- Un utilisateur standard a uniquement le droit d'afficher la vidéo.

Si on veut configurer un administrateur, il est impératif d'utiliser le nom d'utilisateur « administrator ». Si on utilise un autre nom pour la définition, il s'agit d'un utilisateur standard et cet utilisateur peut uniquement afficher la vidéo. La configuration en état d'origine est le nom utilisateur « administrator » avec le mot de passe « 1234 ».

Logiciel « Behnke IP-vidéo »

La gestion d'utilisateurs du serveur vidéo est désactivée par défaut, c'est-à-dire il n'est pas nécessaire de marquer l'option « Activer mot de passe ». Il faut marquer cette option pour activer la gestion d'utilisateurs. Ensuite, on peut saisir le nom d'utilisateur et le mot de passe. Ces informations seront enregistrées dans le serveur vidéo et dans la configuration locale. Le mot de passe d'administrateur du serveur vidéo sera changé par la saisie du nom d'utilisateur « administrator » et ensuite du nouveau mot de passe. Si on saisit un nom d'utilisateur que le serveur vidéo ne connaît pas encore, cet utilisateur va être créé. De cette façon, il est possible de définir un propre utilisateur pour chaque ordinateur, si on installe le logiciel sur plusieurs ordinateurs.

Attention : Dans ce cas, il faut utiliser le même mot de passe d'administrateur pour tous les ordinateurs.

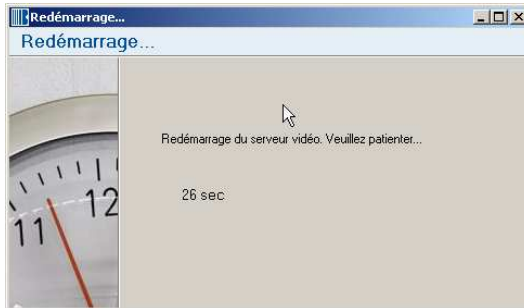
Un clic sur « Sauvegarder la configuration » va enregistrer la configuration et transmettre au serveur vidéo. Il est possible que d'abord la saisie du mot de passe d'administrateur soit demandée. En état d'origine, il est « 1234 ».

Configuration IP

1. **Point de connexion** : Ce champ permet de définir le port qui sera utilisé pour se connecter vers la surface Web du serveur vidéo.
2. **Configuration par DHCP** : Par défaut, la configuration IP par DHCP est activée. Dans ce cas les champs en dessous servent uniquement à titre d'information. Si on va désactiver cette option, la configuration IP du serveur vidéo peut être défini manuellement par remplir les champs en dessous.

Il est nécessaire de redémarrer le serveur vidéo pour prendre en compte les modifications de la configuration IP. Le logiciel va lancer ce redémarrage automatiquement après une demande de confirmation. En cas d'annulation de la confirmation, les modifications ne seront pas enregistrées et il faut les saisir de nouveau plus tard. En cas d'acceptation par un clic sur « OK », les modifications seront enregistrées au serveur vidéo. Ensuite, le serveur vidéo sera redémarré. Le logiciel reste inactif jusqu'à le redémarrage soit terminé.

Logiciel « Behnke IP-vidéo »



3.5 Problèmes et solutions

Messages d'erreur

Il est possible que le logiciel va signaler un des messages d'erreur suivant :

1. **« Aucun serveur vidéo n'est configuré. Voulez-vous démarrer la configuration ? »** : Aucun serveur vidéo n'a pu être trouvé dans le réseau.
Cause :
 - Le logiciel n'a pas été configuré sur ce PC.
Configurer le logiciel en utilisant le dialogue de configuration.
 - Le serveur vidéo n'est pas disponible.
Vérifier que le serveur vidéo soit correctement branché au réseau et qu'il soit alimenté et allumé correctement.
2. **« Une erreur est survenue lors de la confirmation du mot de passe. »** : Vous avez saisi deux mots de passe différents pendant la configuration d'un utilisateur. Il est obligatoire de saisir deux fois le même mot de passe.
3. **« Veuillez entrer le mot de passe administrateur. »** : La configuration du logiciel a été protégée par un mot de passe. Consultez votre administrateur.
4. **« Veuillez entrer le mot de passe administrateur pour le serveur vidéo. »** : La configuration du serveur vidéo est protégée par un mot de passe. Veuillez contacter votre administrateur.

Logiciel « Behnke IP-vidéo »

5. « **Si vous activez la configuration pour l'utilisateur, vous devez entrer un nom d'utilisateur.** » : Vous avez marqué l'option « Activer mot de passe » mais vous n'avez pas saisi un nom d'utilisateur et un mot de passe. Veuillez désactiver l'option ou veuillez saisir un nom d'utilisateur et un mot de passe.
6. « **Donnez un nom au serveur vidéo.** » Le logiciel différencie les serveurs vidéo du réseau par leur nom. C'est pourquoi chaque serveur vidéo doit disposer d'un nom unique. Ce nom sera également affiché au dessus de l'image dans la fenêtre vidéo.
7. « **Accès non autorisé** » : Vous n'avez pas saisi le bon mot de passe de l'administrateur. Veuillez contacter l'administrateur ou veuillez réaliser un reset des réglages du serveur vidéo : éteindre le serveur vidéo, appuyer et tenir le bouton « Reset » pendant que vous allumez le serveur vidéo.
8. « **Le programme ne démarre pas automatiquement. Voulez-vous un démarrage automatique lors de la connexion de l'utilisateur ?** » : Le logiciel peut être copié dans le répertoire « Démarrage » pour qu'il soit démarré automatiquement lors de la connexion de l'utilisateur. Pour l'affichage de la vidéo lors d'un appel, il est nécessaire d'avoir démarré le logiciel IP-vidéo. Choisissez l'option désirée.
9. « **Le point de connexion doit être un nombre compris entre 0 et 65535** » : Veuillez saisir entre 0 et 65535.
10. « **Une ou plusieurs adresses IP ne sont pas valides** » : Les adresses IP indiquées doivent correspondre à la forme a.b.c.d. et a, b, c et d sont des nombres entre 0 et 255.

Désinstallation du logiciel

Pour une désinstallation, il est suffisant de supprimer le programme Behnke IP-vidéo dans le répertoire « Démarrage ».

Scintillement de la vidéo ou affichage du message « Dérangement »

Le logiciel Behnke IP-vidéo établit une connexion HTTP vers la caméra IP qui sert à la réception du stream vidéo. Les scanners anti-virus modernes surveillent la transmission des données de réseau. Cette surveillance peut influencer

Logiciel « Behnke IP-vidéo »

le logiciel Behnke IP-vidéo. Si le problème est résolu après la désactivation du scanner anti-virus, veuillez contacter le fabricant du scanner anti-virus pour plus d'informations. Chaque logiciel anti-virus dispose d'autres réglages pour le scan des données de réseau, c'est pourquoi seul le fabricant du logiciel peut donner des renseignements compétents concernant les réglages nécessaires.

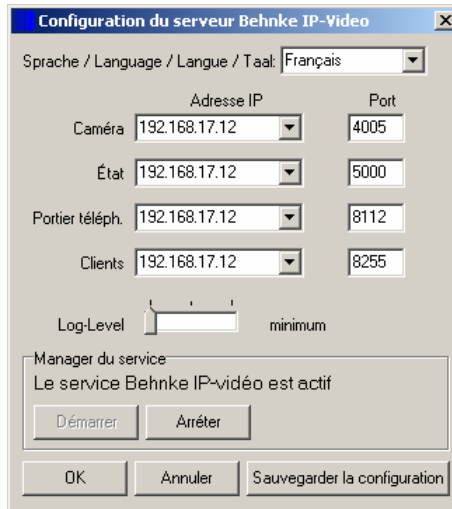
Le logiciel ne peut pas trouver le serveur vidéo

1. Vérifiez que le serveur vidéo est dans le même réseau IP que le PC qui utilise le logiciel Behnke vidéo.
2. Vérifiez les réglages du pare-feu du PC. Prenez en compte qu'outre le pare-feu Windows, il est éventuellement possible qu'un pare-feu d'un autre fournisseur, par ex. comme élément d'un Internet Security Suite, soit actif. Les ports suivants doivent être déverrouillés :
 - Port 80 TCP, sortant (HTTP, Web, ce port est normalement déjà déverrouillé)
 - Port 4000 UDP, entrant et sortant

Logiciel serveur « Behnke IP-vidéo »

5. Logiciel serveur « Behnke IP-vidéo »

Normalement, le logiciel « Behnke IP-vidéo » peut être utilisé uniquement sur un PC qui se trouve dans le même réseau IP que les téléphones IP, car le logiciel utilise des broadcasts UDP et le routing de ces broadcasts n'est pas possible. Le logiciel serveur « Behnke IP-vidéo » offre la possibilité d'utiliser le logiciel « Behnke IP-vidéo » sur un PC qui se trouve dans un autre réseau IP que les téléphones IP. Le logiciel serveur « Behnke IP-vidéo » sera installé comme Windows service sur un PC quelconque qui correspond aux conditions de la section « Introduction / Généralités / Conditions » et qui se trouve dans le même réseau IP que les téléphones IP. Les événements seront consignés par l'observateur d'événements de Windows et la configuration peut être réalisée par un clic sur le symbole correspondant du panneau de configuration de Windows :



1. **Langue** : Ici, on choisit la langue du logiciel.
2. **Caméra / État / Portier téléph.** : Ces champs ne sont pas importants pour l'utilisation des adaptateurs IP-vidéo.
3. **Clients** : Ces champs définissent l'interface IP qui est utilisée par les installations du logiciel Behnke IP-vidéo sur les ordinateurs des utilisateurs pour se connecter vers le logiciel serveur. Ici, on indique l'adresse IP du PC sur lequel on a installé le logiciel serveur « Behnke

Logiciel serveur « Behnke IP-vidéo »

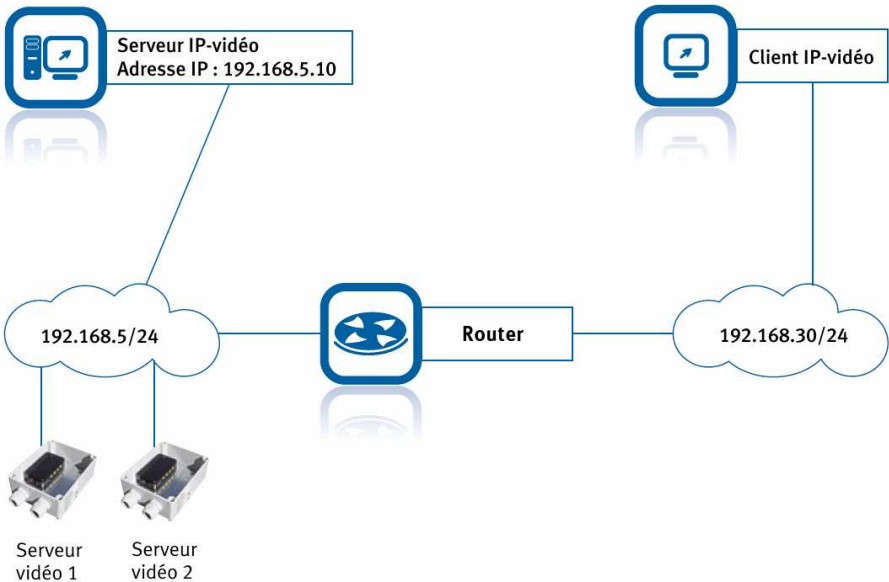
IP-vidéo ». Les valeurs indiquées ici doivent être configurée dans les installations du logiciel Behnke IP-vidéo (voir section « Logiciel Behnke IP vidéo / Configuration »). Le logiciel Behnke IP-vidéo se connecte au logiciel serveur en utilisant le protocole TCP. Le port indiqué ici doit être déverrouillé dans les réglages du pare-feu et du router.

4. **Log-Level** : Ce réglage indique combien de détails sont consignés par le logiciel serveur. Le protocole peut être affiché sous le point « Application » de l'observateur d'évènements de Windows.
5. **Manager du service** : Les deux boutons permettent de démarrer et de terminer le service IP-vidéo.
6. **OK** : enregistrer et terminer la configuration.
7. **Annuler** : terminer la configuration sans enregistrer les modifications.
8. **Sauvegarder la configuration** : enregistrer les modifications sans fermer la fenêtre.

Logiciel serveur « Behnke IP-vidéo »

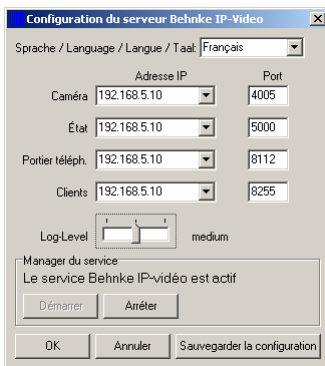
5.1 Exemple de configuration

Attention : L'adresse IP et le port indiqués dans les champs « Clients » de la configuration du logiciel serveur doivent correspondre à l'adresse IP et au port indiqués dans les champs « Port et adresse du serveur » de la configuration du logiciel client. Cette adresse IP doit exister sur le PC où on le logiciel serveur est installé.

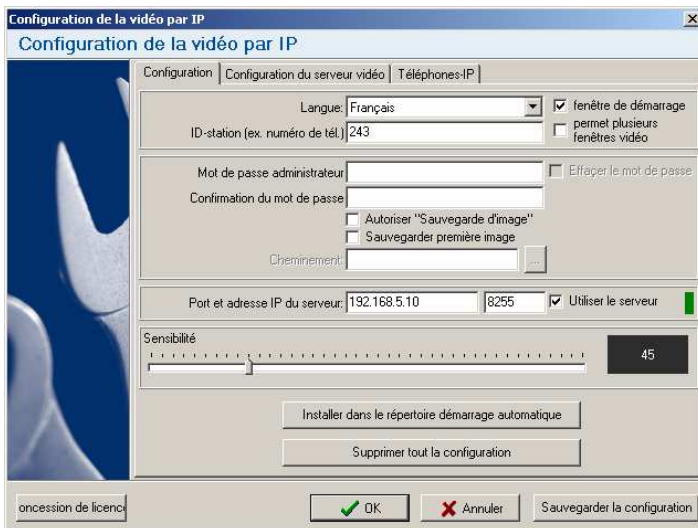


Logiciel serveur « Behnke IP-vidéo »

Réglages du serveur IP-vidéo



Réglages du client IP-vidéo



Informations juridiques

6. Informations juridiques

1. Nous nous réservons le droit de modifier nos produits pour suivre le progrès technique. En conséquence, il se peut que le design des composants livrés ne soit pas exactement conforme aux illustrations de la présente publication.
2. Toute reproduction ou reprise, même partielle, des textes, illustrations et photos de ces instructions condensées est interdite sans notre autorisation écrite préalable, et ce, quel que soit le média utilisé (support papier, CDROM ou Internet). Cette documentation est, en outre, protégée par les droits d'auteur.
3. Nous déclinons toute responsabilité quant à d'éventuelles erreurs d'impression. Cela vaut également pour les données techniques, graphiques et schémas techniques.

Informations relatives à la loi sur la responsabilité du fait des produits :

1. Tous les produits de notre gamme doivent être utilisés conformément à leur destination. En cas de doutes, il est impératif de demander conseil à un professionnel ou à notre service SAV (voir la section Hotline).
2. Débrancher tous les appareils sous tension (et plus particulièrement en cas d'alimentation secteur 230 V !) avant de les ouvrir ou de raccorder des câbles.
3. Les endommagements dus à une manipulation incorrecte, des modifications ou une utilisation non conforme de nos produits sont exclus de la garantie, ainsi que les dégâts causés par un stockage inapproprié ou toute autre influence extérieure.
4. Lors de la manipulation de la tension secteur 230 V ou de l'utilisation d'appareils branchés sur le secteur ou fonctionnant sur batterie, les directives en vigueur doivent impérativement être respectées (compatibilité électromagnétique, directive « basse tension », etc.). Les travaux correspondants doivent uniquement être confiés à un professionnel connaissant les risques qui y sont liés.
5. Nos produits sont conformes à toutes les directives techniques en vigueur, allemandes et européennes, ainsi qu'aux lois sur la télécommunication.



**Compatibilité
électromagnétique Directive
« basse tension »**

Nos produits satisfont naturellement aux directives CE en vigueur dans les pays de la Communauté européenne, telles que 2004/108/EG (compatibilité électromagnétique) et 73/23/EWG (directive basse tension) modifiée par 93/68/EWG

Version 1.0 - Février 2011

Télécom Behnke S.A.R.L.
1, Avenue Saint Rémy
57600 FORBACH
France



Infoligne : 03 87 84 99 50
Hotline SAV : 03 87 84 99 55
Télécopie : 03 87 84 99 59
Courrier électronique : info@behnke-online.fr
www.behnke-online.fr

Sous réserve d'erreur ou de modification.